

2. Kuršių Nerijos nacionalinio parko lietuviškosios dalies ortofotografija. M 1:20 000 © UAB Hnit-Baltic, 2001–2016 ORT10LT © Nacionalinė žemės tarnyba prie ŽŪM, 2015–2017 GRPK erdvinis duomenų rinkinys © Žemės ūkio ministerija, 2018 LR saugomų teritorijų valstybės kadastro duomenys © Valstybinė saugomų teritorijų tarnyba prie AM, 2015



Spauda ant medžiagos



Spauda ant medžiagos

3.1 Jonas Volungevičius. Kuršių nerijos dirvožemių drėgmės režimo ir juos formuojančių smėlių spalvų žemėlapis. M 1:20 000 Vilniaus universitetas, 2018 Duomenų šaltinis – 2015–2017 m. Ekogeografinių tyrimų gis geoduomenų bazė – KN_Dirv_gdb.

3.2 Jonas Volungevičius. Smėlio spalvos Smėliai

Smėlio spalvos atsiranda dėl dirvodarinių ir geologinių veiksnių bei jų tarpusavio sąveikos. Gelsvai balkšvas – polimineralinis holoceno smėlis Baltas – perpustytas holoceno smėlis Šokoladinio atspalvio rudas – geležingas ir humusingas holoceno smėlis

Salotinio atspalvio žalias – jūrinės kilmės glaukonitinis smėlis Melsvai žalias – jūrinės kilmės glaukonitinis smėlis Juosvai pilkas – humusingas holoceno smėlis

4. Kranto schemas: Grafitas ant sienos

A. Prie kranto artėjančios bangos transformacijos schema (Анцыферов, Косьян, 1986) B1 osciliaciniai (lygiais laiko tarpais pasikartojantys) bangų judesiai B2 bangų lūžimas DP1 dugno poveikis neįaučiamas DP2 dugno poveikis žymus $h/H = 0,14$ DP3 dugno poveikis žymus $h/H = 0,78$ AO apskritos orbitos EO elipsinės orbitos DO deformuotos orbitos G goža P plūsmas

B. Darius Jarmalavičius. Kaitos polinominis trendas išilgai Kuršių nerijos. Abscisių ašies „0“ – Klaipėdos uosto molas

— Paplūdimio pločio — prieškopės absoliutus aukščio — smėlio dalelių vidutinio skersmens — priekrantės iki 15 m gylio pločio

C. Darius Jarmalavičius. Tipiniai priekrantės profiliai

— Smiltynė — Juodkrantė — Nida

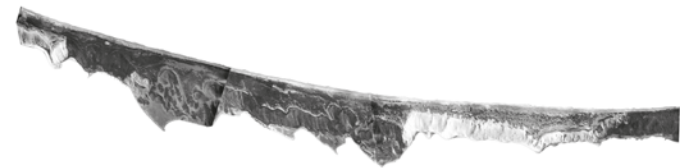
D. Darius Jarmalavičius. Tipiniai Kuršių nerijos kranto profiliai

— Smiltynė — Juodkrantė — Nida

5. Kuršių nerijos žygių žemėlapis. Parengė K. Rublackas ir paskelbė O. Heinrichas, 1919 m. M 1:50 000 Wanderkarte der Kurischen Nehrung. Blatt 1: Kranz bis Nidden, Blatt 2: Nidden bis Memel. Farbdruck, gezeichnet von K. Rublack und herausgegeben von O. Heinrich, 1919. 1:50 000; je ca. 125x21 cm Ekspонатas saugomas Lietuvos jūrų muziejuje (LJM) inv. Nr. KJM 4724.



Spauda ant medžiagos



6. Vokietijos karinių oro pajėgų žvalgyba (Luftwaffe, skrydis GX_3800_SK) Kuršių Nerijos lietuviškosios dalies fotografijos, 1944 m. gruodžio 21 d. Dokumentų originalai saugomi JAV nacionaliniame archyve (NARA) Vašingtone, skaitmeninės dokumentų kopijos saugomos Lietuvos centriname archyve.

Spauda ant medžiagos

9. Kuršių nerijos nacionalinio parko planavimo schema arba Generalinis planas, patvirtintas Lietuvos Respublikos Vyriausybės. Planavimo schema. Esama būklė, 1994 Neringos miesto savivaldybės Architektūros skyriaus archyvas

10. Laiko išklotinė Dizainas Tado Karpavičiaus

8. Pirmasis kompleksinis Neringos generalinis planas. Landšafto tvarkymas, 1968 Neringos miesto savivaldybės Architektūros skyriaus archyvas

7. Miškininko Marijono Daujoto fotografijos: Irenos Daujotaitės nuosavybė 1. Palangos pajūrio apželdinimas, 1928 2. Marijonas Daujotas, ~7 deš. 3. Apsauginės kopos stiprių išardymų tvirtinimas, 1957 4. Apsauginės kopos rytinis šlaitas sutvirtintas iš šakų pntų tvorelių kvadratais Juodkrantės–Pervalkos ruože. 5. Žolės – pirmosios smėlynų nuramintojos 6. Slenkancios kopos ties Nida. Smėlynų sutvirtinimo darbai. Tarp pntų užtvary auga pasodintų karklių eilės, 1957 m. spalio 8 d. 7. Žolės – pirmosios smėlynų nuramintojos 8. Daigų inspektas

Parodoje performuojamas peizažas. Dabar jis perforuotas, perlinkęs ir įtrūkęs, kad suvoktume jį, naudojames įvairiais priartinimo, sumažinimo ir apčiuopimo įrankiais arba keičiamės vaidmenimis tarp žmonių ir ne žmonių. Žiūrovas dalyvauja savo paties kūnu patirdamas kraštovaizdį, sąveikauja su augalais, atlieka choreografinius judesius, kad pakeistų savo mentalitetą.

Kuršių nerijos peizažas perfor(m)uojamas, Neringoje įvedama fitokratija, parodų salės virsta treniruočių salėmis, atrandama, kad vietinis mentalitetas susiformuoja per nuolatinį darbą specifiniame kraštovaizdyje, o tradicinis dainavimas virsta animalistiniu urzgesiu ir murmesiu.

Jei visas Kuršių Nerijos nacionalinis parkas yra paroda, kaip atrodytų jūsų performansas medžiui ar kerpei? Kiek reikia kartoti tą patį veiksmą, kad taptumėte peizažu arba monumentu? Kaip tai paveiks jūsų mentalitetą? Kada pasikartojantys veiksmai, reikalingi atlikti darbui, virsta šokiu? Ar kada nors bandėte užlipti ant peizažo ir pamatyti savo tiesioginę įtaką jam? Kaip sulėtėja laikas ir pasikeičia erdvė, žvelgiant iš augalų perspektyvos? Kam išties priklauso veiksnumas šiame susipynusiam gamtos-kultūros tinkle?

Performuoti peizažai

Tai ne vieno meno paroda, o vizualus, garsinis, performatyvus ir interaktyvus pasakojimas apie Kuršių neriją, kur šiuolaikinis menas suteikia platformą susitikti įvairių sričių tyrėjams ir menininkams ir pateikti savo žiūros, klausos bei sąlyčio taškus. Paroda remiasi visuotinės simetrijos principu, kad lygiavertų veiksnumą turi visi jos dalyviai: peizažai, augalai, instrumentai, architektūriniai elementai, kūriniai ir žmonės.

VDA Nidos meno kolonija ir visa Kuršių Nerija nuo gegužės mėnesio tapo bandymų aikšte ir tyrimų laboratorija, o parodos dalyviai diskutavo apie gamtos ir žmogaus santykius įvairiu mastu: nuo geologinio kraštovaizdžio iki simbiozės su mažiausiais augalais, nuo parko bei kitų reglamentų iki psichofizinių nuostatų. Čia sujungiamos kraštovaizdžio architektūros, geografijos, biologijos, skulptūros, darbo etikos, choreografijos, naujųjų medijų ir performanso praktikos.

Visi kūriniai, tyrimai ir eksperimentai buvo sukurti VDA Nidos meno kolonijos rezidencijose specialiai šiai parodai.

Dalyviai:
Lina Lapelytė
Ona Lozuraitytė ir Petras Išora
Špela Petrič SI
Anna Romanenko ir Björn Kühn DE

Architektai:
Ona Lozuraitytė ir Petras Išora
Dizainerė
Laura Grigaliūnaitė

Linas Ramanuskas
Karolina Sadlauskaitė
Julija Navarskaitė

Gidės:
Giedrė Malūkaitė
Karolina Tomkevičiūtė
Austėja Tavoraitė
Gabrielė Liaugminaitė
Margarita Žigutyte

Dėkojame:
Irenai Daujotaitei, Vasilijui Safronovui, Jonui Volungevičiui, Nikitai Dobrotinui, Linai Dikšaitei, Monikai Kalinauskaitei, Tadui Karpavičiui, Glabui Niktorui, Aleksandrai Fominaitei, Andreasui Rodenbeckui, Kuršių nerijos nacionaliniam parkui, Lietuvos jūrų muziejui, Neringos miesto savivaldybei

Kuratorius
Vytautas Michelkevičius

Komanda:
Rasa Antanavičiūtė
Skaistė Marčienė
Kęstutis Minderis

Organizatorius

Rėmėjai

Vilniaus dailės akademija



LIETUVOS RESPUBLIKOS KULTŪROS MINISTERIJA



LIETUVOS KULTŪROS TARYBA



NORDIC-BALTIC MOBILITY PROGRAMME



Culture

Fitopolikos skrodimo įrankiai (0.2) Špela Petrič

Namų apyvokos daiktai, plienas, organinis stiklas, medis, drobė

Idėja: Špela Petrič // išpildymas: Scenart d.o.o. ir Špela Petrič // video: Špela Petrič, Saulius Petrošius, Laurynas Skeisgiela

Paskutinius keletą metų mano meniniai interesai sukosi apie augalus, o tiksliau – Vakarų metafizikos diegiamą „aklumą augalams“, formuojantį mūsų negebėjimą suprasti augalus ir nuvertinantį jų aktyvų dalyvavimą ekosistemoje. Dėl jiems būdingų specifinių ypatybių augalai nekelia empatijos ar etikos dilemų ir užima poziciją pačioje gyvybės medžio apačioje kaip atliekantys vaidmenis būtybių, esančių kažkur tarp mineralų ir gyvūnų bei laikomų tiek pat pat materialiomis, kiek ir gyvomis. Atsiradus bio- ir kompiuterinių technologijų medijuojamai biopolitikai, pastebime, kad šis konkretus (nu)vertinimas, nukreiptas į augalus, neaplenkia ir žmonių, kurių „99 %“ virsta „vegetariatu“. Užuoť mėgavusis mūsų gebėjiskumu, aš keliu klausimą: „Kokius gebėjimus turime mes – gyvoji materija?“.

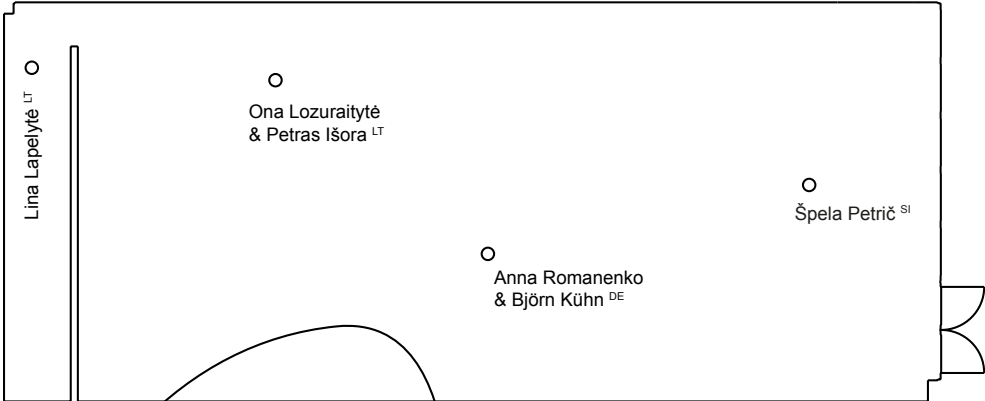
Nepakludama visuotinam gyvybės suprekinimui, aš savo dėmesį nukreipiu į augalus ir, pripažindama jų veiksnumą, kviečiu susivienyti. Ši nedidelė įrankių kolekcija yra didesnio meno ir tyrimo projekto dalis, kelianti klaidinančiai paprastą klausimą: kaip augalai valdo savo aplinką?

Kad pradėtume žymėti fitopolitikos struktūrą, mes turime sutikti, jog įrankiai, kuriuos naudojame suvokdami augalų veiksnumą, galutinai nulems mastą, kuriuo mes suvokiame jų valdžią, pobūdį. Toks projektas turėtų pažvelgti už mokslo kaip vienintelės srities, galinčios pasiūlyti įžvalgų į augalų pasaulį, ribų. Šiai parodai aš pasiūliau išplėtoti dalyvaujamąjį performansą, kuriame žiūrovams leidžiama tyrinėti augalų bendruomenes urbanizuotoje erdvėje arba kitaip – laukinėje aplinkoje, naudojant rekombinantinius įrankius. Rekombinantiniai įrankiai – tai onto-epistemologiniai objektai, sukurti kaip atsakas į išsamų tyrimą logikos ir vertybių, kuriomis grįstos tokios sritys kaip ekologija, miškininkystė, agrokultūra, etnobotanika, mitai, burtai ir raganavimas, vietinės tradicijos, turizmas, nacionalinė politika, ekonomika, industrija. Perkombinavus ir remiksavus šių sričių elementus sukuriami nauji stebėjimo įrankiai. Šie onto-epistemologiniai įrankiai leidžia dalyviams „pamatuoti“ augalų bendruomenių skleidžiamas viliojančias ir atstumiančias galias.

Jeigu veiksniojo realizmo (angl. *agential realism*) rekursyvumas moko mus, kad atskirti subjekto nuo objekto neįmanoma, tai mūsų taikomos vertybės augalų bendruomenėms yra teisėtos jėgos, per kurias augalai valdo mus. Įrankius sudaro jau pagaminti, atpažįstami objektai, kurių funkcija buvo perkurta vaizduotėje.

Savo kasdieniška estetika instrumentai priverčia stabtelėti ir susimąstyti apie viena nuo kitos neatsiejamas žinojimo, santykių ir istorijos, kurioje mes veikiame, prielaidas.

Rekombinantinių įrankių naudojimas urbanistinėje laukinėje aplinkoje – tai įtraukianti kraštovaizdžio studija be jokios cenzūros ir subjektyviai patiriamų bei ženklinamų santykių kloakos tyrimas. Šio kūrinio tikslas – pripažinti fitokratiją be galimybės ją pavergti, atskleisti sritines ideologijas neteikiant pirmenybės nė vienai iš jų, ir pakviesti dalyvius susitikti su augalija anapus logoso ribų.



Instrukcijos, ką ir kaip daryti parodoje, arba, Kaip iš žiūrovo virsti dalyviu ir bendrininku

1. Jei nedalyvavote Špelos Petrič akcijoje, įsižiūrėkite į jos sukurtus įrankius ir pabandykite įsivaizduoti, kaip juos dėvėtumėte ir ką darytumėte miške su augalais. Jei nepavyksta, žiūrėkite videodokumentaciją iš jos dalyvaujamosios akcijos, kurioje buvo įveiklinti šie tyrimo įrankiai.

2. Salės viduryje matote medinius Annos Romanenko ir Björno Kühno prietaisus. Liečiamajame ekrane atsakykite į kelis testo klausimus, įvertinkite savo psichofizinę būklę ir gausite treniruotės programą, paaiškinančią, ką daryti su šiais prietaisais. Nuoširdžiai atlikite judesius naudodamiesi chronometru ir pajusite, kaip keičiasi jūsų mentalitetas vietinio kraštovaizdžio atžvilgiu.

3. Patirkite nerijos kraštovaizdžius įvairiais masteliais – nuo Onos Lozuraitytės ir Petro Išoros suformuotos parodos architektūros iki jų tyrimo pristatyme eksponuojamų žemėlapių ir dirvožemio pavyzdžių. Pasivaikščiokite ir leiskite sau pasiklysti tarp įvairiomis technologijomis fiksuojamos ir pjaustomos Kuršių nerijos bei jos reprezentacijų.

4. Jaukioje erdvėje atraskite Linos Lapelytės kūrinį, įsitaisykite patogiai, įsiklausykite ir įsijauskite į performanso rituališkumą. Įsižiūrėkite atidžiau. Iš kur sklinda garsas? Gal net pradėkite kartu niūniuoti.

Vietiniai susijungimai (Local Fittings) Anna Romanenko & Björn Kühn

Iš uosio išlenkti įrenginiai, programinis kodas, chronometras

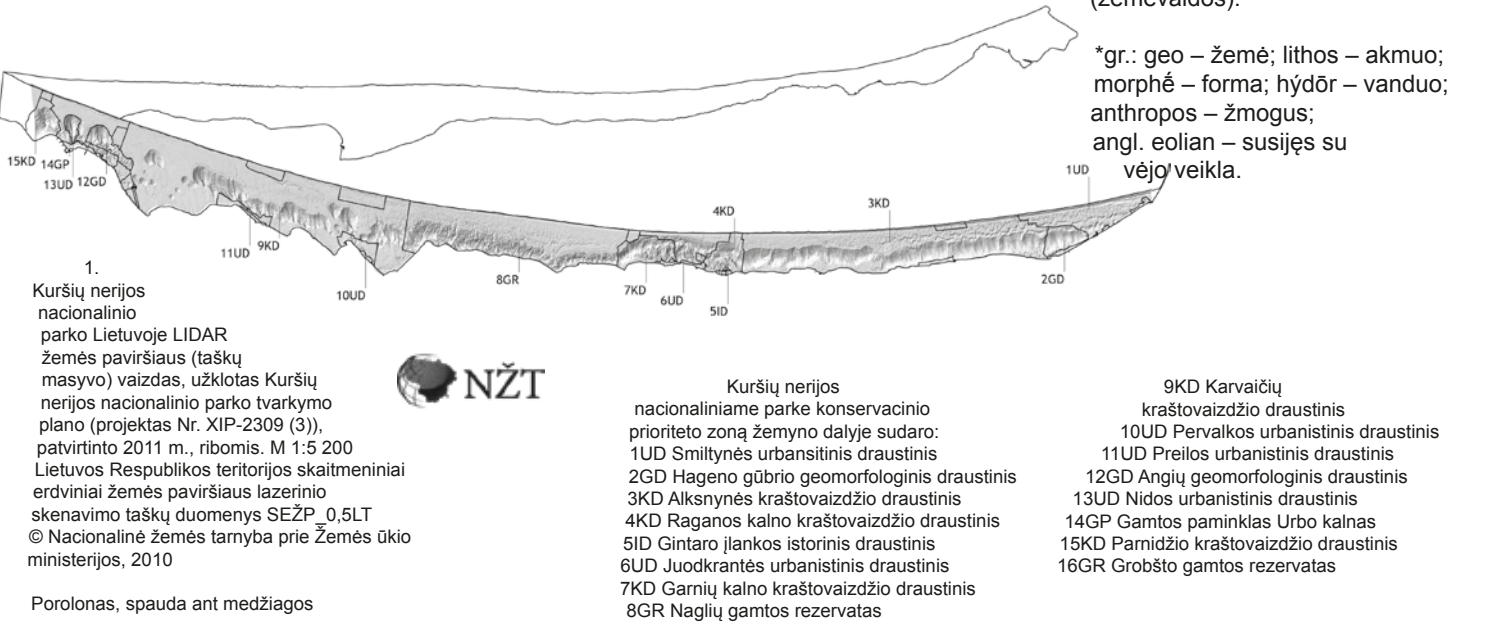
Aparatas pagamina du dalykus: produktą ir gamintoją, arba tiesiog gamintoją kaip produktą. Kraštovaizdis kaip toks gali būti laikomas mechanizmu, formuojančiu savo gyventojų tapatybę. Toks produktas kartais vadinamas mentalitetu. Tačiau kaip vyksta šis procesas? Atidėkime į šoną genetinį bei istorinį ryšį su vieta ir apsvarstykime alternatyvią galimybę, kad identitetą formuoja nuolatinė sąveika su gyvenamąja aplinka.

Peizažo vadyba Ona Lozuraitytė & Petras Išora

1 žemėlapis, 1 aerofotografija, 1 ortofotografija, 1 LIDAR vaizdas, 2 bendrųjų planų dalys, 9 fotografijos, 8 reljefo ir želdinimo schemos, 4 kranto schemos, 1 dirvožemio drėgmės režimo planas, smėlių pavyzdžiai

Peizažo vadyba – tai tinklas susijusių atvaizdų, vedančių į Kuršių neriją, kaip laike susiformavusį bei suformuotą ir dabartyje į ateitį besitęsiantį kūną. Pravesdami pro istorinius įspaudus ir nūdieną veikiančią vaizduotę, šie atvaizdai jungia taškus, atveriančius šio kūno natūros genezę. Tai kompleksinės jėgos ir pástangos, išryškėjančios slinktyse – skirtinguose teritorijos (at)vaizdo laikuose, tipuose ir masteliuose.

Peizažo vadyba susideda iš trijų dalių: veikiantys operatyviniai elementai (pvz., Nacionalinio parko plano skirtingų apsaugos zonų ribos), pasyviai veikiantys archyviniai elementai (pvz., dokumentas, kuriame pirmąkart kompleksišškai apžvelgta teritorija, – 1968 metų Neringos generalinis planas) bei juos jungianti laiko diagrama. Kiekviena dalis kviečia vis kitaip įsižiūrėti į veikusių ir tebeveikančių dinamikos jėgų ir valių santykius Kuršių nerijos peizaže. Geo-, lito-, morfo-, hidro-, eolo-, antropo-* dinamikos telkiamos į kompleksišką, teritoriją reflektuojantį ekspozicinį (at)vaizdą.



Porolonas, spauda ant medžiagos

Analizuojant paprastas konkretaus kūno ir vietos sąveikos formas (pavyzdžiui, žingsnį ant žemės arba lipimą į medį) ir naudojantis šiuos judesius inkorporuojančiais aparatais, *Vietiniuose susijungimuose* tyrinėjami baziniai mentaliteto formavimo(-si) procesai. Kraštovaizdžio ergonomika, kuri formuoja mūsų veiklas, vadinasi, ir mentalitetą, tampa psichofizinės energijos veiklos erdve. Fizinius santykius su aplinka į veiklų koliažą abstrahuojantys *Vietiniai susijungimai* yra it laikinos konstrukcijos potencialiam produktui: monu-mentalitetui. Procesą sudaro trumpos užduotys ir joms pritaikyti prietaisai.

Norėdami pradėti prisitaikymą ir treniruotę, bakstelėkite ekraną ir užpildę skaitmeninį klausymyną gaukite asmeninę programą.

1. Stechzeug St Kasimo įrenginys

2. Einholzeug E Gabenimo įrenginys

3. Marschzeug M Žygiavimo įrenginys

4. Pflöckzeug P Kalimo įrenginys

5. Lehnzeug L Lenkimosi prietaisas

6. Steigzeug S Kopimo įrenginys

7. Schwankzeug W Siūbavimo įrenginys

8. Sammelzeug M Rinkimo įrenginys

Šio „žemės

liežuvio“ klojiniai fiksuoja jo gamtinio karkaso gaires – reljefo slinktis – ir primena apie paviršių įtvirtinančios floros prigimtį. Charakteringi nerijos pjūviai virsta sambūvio su stichija projekcijomis. Skirtingų objektyvų užfiksuotos nerijos išsklotinės ir vertinančios bei projektuojančios schemos išryškina akimi nematomus skersinius ir išilginius įspaudus. Nerijai būdingas išilginis gamtinis charakteris dažnai susikerta su skersinį pobūdį įgaunančiomis žmogaus įtakomis.

Peizažo vadyba inscenizuoja pasivaikščiojimą po Kuršių nerijos peizažo mastelius ir sąvokas. Keičiant greitį ir skalę – nuo smulkaus (smėlio dalelės) iki stambaus mastelio (žemėvaldos).

*gr.: geo – žemė; lithos – akmuo; morphē – forma; hýdōr – vanduo; anthropos – žmogus; angl. eolian – susijęs su vėjo veikla.

Veiksmas paralelėms

Lina Lapelytė

Vaizdo ir garso instaliacija, 11:07 kilpa

Veiksmas paralelėms

Veiksmas paralelėms – tai performansas urzgiančiai ir aimanuojančiai moterų skulptūrai, operatoriui, bažnyčios varpams ir miškui.

Skulptūrą atlieka Edita Anglickaitė-Beržinskienė, Kristina Skaldina, Jekaterina Stasiūnasa, Lina Lapelytė, Sonata Packevičiūtė.

Operatorių atlieka Eitvydas Doškus ir Mikas Žukauskas.

Bažnyčios varpus atlieka Nidos Švč. Mergelės Marijos Krikščionių Pagalbos bažnyčia ir Morten Norbye Halvorsen. Mišką atlieka miškas.